

KOMPRESORSKI INHALATOR ZA OTROKE IN ODRASLE



NAVODILA ZA UPORABO

Za pritožbe se obrnite na:

Medical Direct d.o.o.
Ante Kovačiča 31, 10432 Bregana
Tel: +385 1 20 20 504
E-mail: prodaja@medicaldirect.si
Web: www.medicaldirect.si

SKU: NE-C28P

Uvod

Zahvaljujemo se, da ste kupili OMRON inhalator. Ta izdelek je bil razvit v sodelovanju z respiratornimi terapevti za uspešno zdravljenje astme, kroničnega bronhitisa, alergij in drugih respiratornih motenj. Inhalator potiska zrak skozi razpršilnik. Ko zrak vstopi v razpršilnik, spremeni predpisano zdravilo v aerosol mikroskopskih kapljic, ki jih je enostavno vdihniti. To je medicinski pripomoček. Napravo uporabljajte samo po navodilih zdravnika.

Namen

Medicinski namen

Ta izdelek je namenjen za inhalacijo zdravil proti respiratornim motnjam.

Pomembna varnostna navodila

Pred uporabo naprave preberite vse informacije v teh navodilih za uporabo. Kadar uporabljate električni izdelek, zlasti v prisotnosti otrok, je treba vedno upoštevati osnovne varnostne ukrepe, vključno z naslednjim:

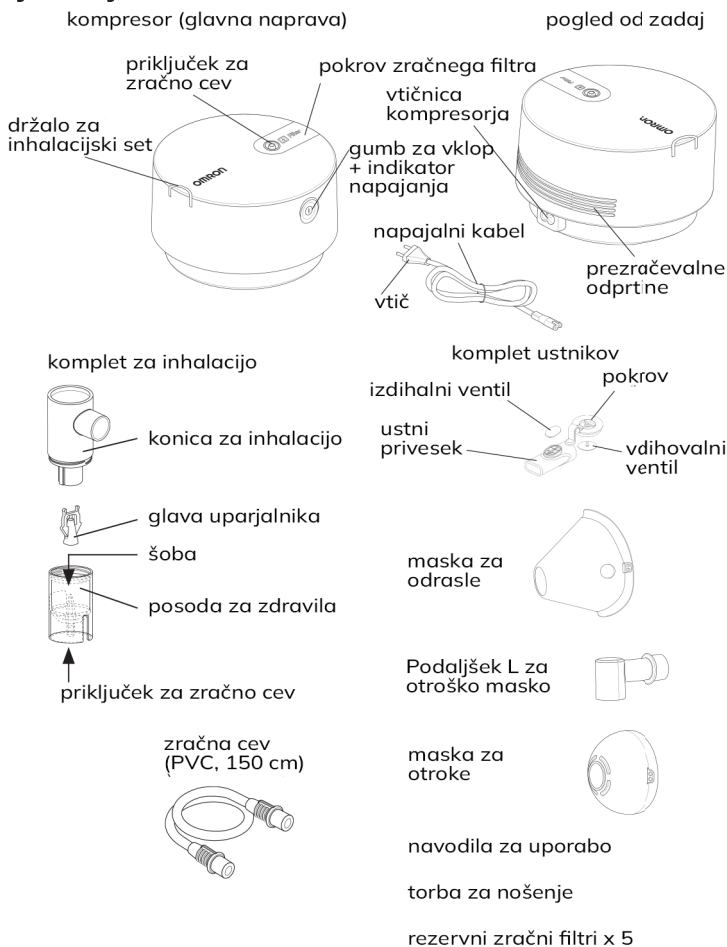
- Upoštevajte navodila zdravnika glede vrste, odmerka in režima zdravila.
- Če med uporabo začutite kaj nenavadnega, takoj prenehajte uporabljati napravo in se posvetujte z zdravnikom.
- V inhalatorju ne uporabljajte samo vode v razpršilniku.
- Komplet za razprševanje, ustnik in zaščitni nastavek ali masko očistite in razkužite pred prvo uporabo po nakupu, če naprave dlje časa niste uporabljali ali če isto napravo uporablja več oseb.
- Po uporabi obvezno operite dele, jih temeljito razkužite in posušite ter shranite na čisto mesto.
- Napravo shranjujte izven dosega novorojenčkov in otrok. Naprava lahko vsebuje majhne dele, ki jih je mogoče pogoltniti.
- Napravo in dodatke shranjujte na čistem mestu.
- Ne shranjujte zračne cevi, dokler je v njej vlaga ali ostanki zdravil.
- Dele za inhalacijo vedno sperite s čisto vročo vodo iz pipe po razkuževanju. Raztopine za čiščenje nikoli ne puščajte v posodi za zdravilo ali ustniku.
- Naprave ne uporabljajte in ne shranjujte na mestih, kjer bi bila lahko izpostavljena škodljivim hlapom ali hlapnim snovem.
- Naprave ne uporabljajte tam, kjer bi bila lahko izpostavljena vnetljivim plinom.
- Ne blokirajte prezračevalnih odprtin. Naprave nikoli ne postavljajte na mesto, kjer bi med delovanjem lahko bile zamašene prezračevalne odprtine. Ne prekrijte inhalatorja z odejo ali brisačo itd. med uporabo.
- Pred uporabo preverite, ali je komplet za razprševanje čist.
- Po uporabi vedno zavrzite preostanek zdravila in vsakič uporabite sveže zdravilo.

(Nevarnost električnega udara)

- Ne uporabljajte inhalatorja ali napajalnega kabla, kadar so mokri, in jih ne priklaplajte na vtičnico ali druge naprave z mokrimi rokami.
- Inhalator in napajalni kabel nista vodoodporna. Ne polivajte ju z vodo ali drugimi tekočinami. Če tekočina pride na te dele, takoj izklopite napajalni kabel in obrišite tekočino z gazo ali drugim vpojnim materialom.
- Ne potaplajte inhalatorja v vodo ali drugo tekočino.

- Naprave ne uporabljajte ali shranjujte na vlažnih mestih, kot je kopalnica.
- Ne uporabljajte naprave z poškodovanim napajalnim kablom ali vtikačem.
- Napajalni kabel držite stran od segretyh površin.

1. Spoznajte svojo enoto



2. Kako deluje inhalacijski komplet – Advanced Valve Technology (AVT)

Inhalator C28P je opremljen s sistemom ventilov za povečano sposobnost vdihavanja, kar bolniku omogoča vdih največje količine zdravila.

Z njim se optimizira pretok zdravila med inhalacijo in zmanjša izguba zdravila med izdihom.

S sinhronizacijo pretoka aerosola z dihanjem se optimizira terapevtski učinek inhaliranega zdravila.

Opomba: uporaba ustnika omogoča sinhronizirano delovanje inhalatorja!

Faza vdih

Med vdihom se odpre ventil za vdih (A) in zrak vstopi v inhalator.

Zrak se zmeša z ustvarjenim aerosolom (B), nato pa ga pacient vdihne skozi ustni nastavek (C).

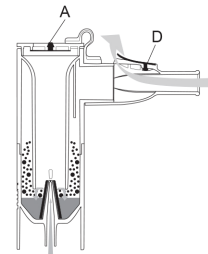
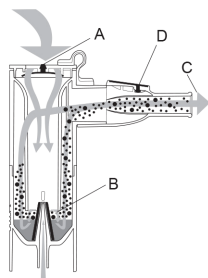
Ventil za izdih (D) ostane zaprt, s čimer se prepreči nepotrebna izguba aerosola.

Faza izdiha

Ko izdihnete skozi ustni nastavek, se zapre ventil inhalatorja za vdih (A), s čimer se prepreči izstop aerosola iz inhalatorja.

Ustvarjeni aerosol ostane v inhalatorju in se lahko ponovno uporabi pri naslednjem vdihu.

Izdihani zrak izstopi iz ustnega nastavka skozi ventil za izdih (D).



3. Kako uporabljati

I. Preverite, ali je gumb za vklop/izklop v položaju OFF (naprava je izklopljena). Kazalnik napajanja mora biti ugasnjen.

II. Vstavite napajalni kabel v vtičnico kompresorja in nato priključite vtič v električno vtičnico.

Opomba: Naprave ne postavljajte na mesto, kjer bi bilo težko izključiti kabel iz elektrike.

III. Odstranite inhalacijski vrh iz posodice za zdravilo:

A) Zavrtite inhalacijski vrh v nasprotni smeri urinega kazalca.

B) Izvlecite vrh iz posodice.

IV. Preverite, ali je glava uparjalnika pravilno pritrjena na inhalacijski vrh.

V. Dodajte točno količino predpisanega zdravila v posodico. Upoštevajte navodila o minimalni in maksimalni količini polnjenja (glejte Tehnične podatke).

Če se uporabi premalo ali preveč zdravila, je lahko inhalacija neučinkovita in s tem terapija motena.



VI. Pripravite inhalacijski vrh na posodico za zdravilo.

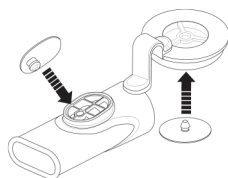
A) Spustite inhalacijski vrh na posodico za zdravilo.

B) Zavrtite inhalacijski vrh v smeri urinega kazalca.

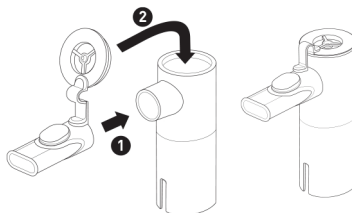


Uporaba ustnega nastavka

VII a. Sestavite ustni nastavek. Preverite, ali so ventili pravilno priključeni. Poglejte to sliko.



VII b. Ustni nastavek pritrdite na inhalacijski komplet in pritisnite pokrovček na inhalacijski vrh.



VII c. Ustni nastavek imejte v ustih med vdihom in izdihom, da bi v največji meri izkoristili prednosti sistema ventilov.

Opomba: Dojenčki in drugi pacienti, ki ne morejo popolnoma zajeti ustnega nastavka, naj uporabljajo masko. Pri uporabi maske se prepričajte, da pokrovček ni nameščen na vrhu za inhalacijo.

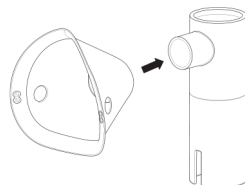


Pozor: Da bi popolnoma odstranili inhalacijski komplet z ustnim nastavkom, je pomembno najprej odstraniti pokrovček z vrha za inhalacijo in ga nato izvleči.

Tega postopka ne izvajajte obrnjeno – vrstni red je pomemben!

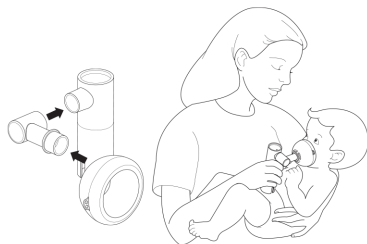
Uporaba maske za odrasle

VII d. Povežite masko za odrasle z inhalacijskim kompletom.



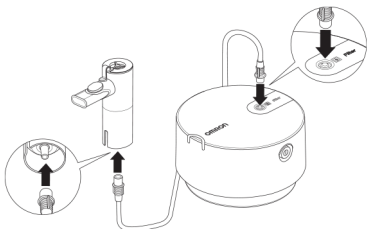
Uporaba otroške maske in adapterja

VII e. Otroško masko povežite z L-nastavkom, nato pa jo priključite na inhalacijski komplet.



VIII. Priključite cev za zrak.

Preverite, ali je inhalacijska naprava pravilno sestavljena in da so vsi spoji varni.



IX. Inhalacijski komplet držite pokončno, da zdravilo ostane na dnu posodice.

Upoštevajte navodila specialista glede natančne količine zdravila in trajanja inhalacije.



Opozorilo: Inhalacijskega kompleta ne nagibajte več kot 30 stopinj. Tako zagotovite pravilno delovanje naprave in učinkovito inhalacijo.

X. Vklon kompresorja s pritiskom na gumb za vklop

Ko je vse pravilno sestavljeno in povezano, pritisnite gumb za vklop, da zažene kompresor. Po vklopu kompresorja bo zdravilo začelo izparevati in ustvaril se bo aerosol.

Opomba: Izdihujte skozi ustni nastavek.

XI. Ko je inhalacija končana, ponovno pritisnite gumb za vklop, da izklopite napravo. Nato napravo izklopite iz električne vtičnice.

4. Čiščenje in vsakodnevna dezinfekcija

Pri čiščenju ali razkuževanju delov upoštevajte spodnja pravila. Neupoštevanje teh pravil lahko povzroči poškodbe, neučinkovito inhalacijo ali okužbo.

Pred čiščenjem in razkuževanjem delov inhalatorja si temeljito umijte roke. Inhalacijski komplet, njegove dele in dodatke (maske, ustni nastavek in adapter) očistite in razkužite pred uporabo, kot sledi:

- prvič po nakupu (čiščenje in dezinfekcija)
- če naprave niste uporabljali dlje časa (čiščenje in dezinfekcija)
- če isto napravo uporablja druga oseba (čiščenje in dezinfekcija)
- po vsaki uporabi (čiščenje)
- po zadnji inhalaciji v dnevu (čiščenje in dezinfekcija)

Čiščenje inhalacijskega kompleta, mask, ustnikov (vseh delov) in adapterja: Inhalacijski komplet v celoti razstavite. Iz ustnega nastavka odstranite ventile. Dele operite v topli vodi z blagim nevtralnim detergentom. Temeljito jih sperite s čisto vročo vodo iz pipe, z nežnim stresanjem odstranite odvečno vodo in jih pustite, da se posušijo na zraku na čistem mestu. Priporočljivo je zamenjati inhalacijski komplet in ustni nastavek po približno 100 do 120 terapijah ali po približno 20 ciklih prekuhavanja.

Čiščenje kompresorja:

Prepričajte se, da je vtič izključen iz električne vtičnice. Obrišite z mehko krpo, navlaženo z vodo ali blagim, nevtralnimi detergentom.

Odstranjevanje kondenzata iz cevi za zrak:

Če v cevi za zrak ostane vlaga, sledite spodnjemu postopku. Prepričajte se, da je cev za zrak čvrsto priključena na kompresor. Odklopite cev za zrak iz inhalacijskega kompleta. Vključite kompresor in posušite cev za zrak s pretokom zraka skozenj.

Dezinfekcija inhalacijskega kompleta, mask, ustnikov (vseh delov) in L-nastavka:

Če so deli močno umazani, jih zamenjajte z novimi. Inhalacijski komplet, maske, ustni dodatek (vsi deli) in L-nastavek je mogoče razkužiti s kemičnimi razkužili, kot so etanol, natrijev hipoklorit (Milton), v skladu z navodili za izdelek ter z izpiranjem s čisto toplo vodo. Pustite jih, da se posušijo na zraku.

Opomba: Nikoli ne čistite z bencinom, razredčilom ali vnetljivimi kemikalijami. Trakov (ki niso iz lateksa) ni mogoče razkužiti. Odstranite jih med razkuževanjem mask.

Prekuhavanje: Inhalacijski komplet, ustni dodatek (vsi deli), maske in L-nastavek lahko razkužite tudi s prekuhavanjem, v trajanju 15 do 20 minut, v večji količini vode. Po prekuhavanju previdno odstranite dele, stresite odvečno vodo in jih pustite, da se posušijo na zraku v čistem okolju.

Opomba: Cevi za zrak ne prekuhavajte.

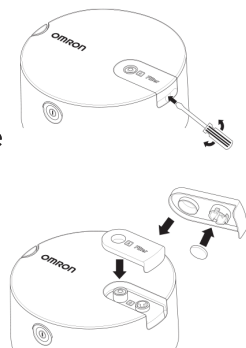
5. Menjava filtra za zrak

Če je zračni filter spremenil barvo ali se uporablja več kot 60 dni, ga zamenjajte z novim. Za nakup filtrov – glejte razdelek Drugi dodatni/hadomestni deli.

Odstranite pokrov zračnega filtra z ravnim izvijačem, kot je prikazano na sliki; izvalcite filter in vstavite nov filter, kot je prikazano.

Pokrov filtra za zrak namestite nazaj na svoje mesto.

Opomba: Zračnega filtra ne perite ali čistite. Če je filter moker, ga zamenjajte. Mokri zračni filtri lahko povzročijo zamašitve.



6. Tehnični podatki

Kategorija izdelka: Oprema za aerosolno terapijo

Opis izdelka: Kompresorski inhalator

Model (koda): C28P (NE-C105-E)

Nazivni podatki: 230 V -50 Hz

Poraba električne energije: 140 VA

Način delovanja: Neprekinjena uporaba

Klasifikacije: Tip BF (uporabni del): Ustni nastavek in maske

Razred II (zaščita pred električnim udarom)

Razred IP: IP21

Teža kompresorja: Približno 1,3 kg (samo kompresor)

Dimenzije kompresorja: Premer približno 180 mm x 104 mm (višina)

Vsebina: Kompresor, napajalni kabel z električnim priključkom za evropsko električno omrežje, inhalacijski komplet, cev za zrak (150 cm), komplet ustnih nastavkov, L-nastavek, maska za odrasle, maska za otroke, torba za shranjevanje, 5 rezervnih filtrov za zrak, navodila za uporabo

Ustrezne količine zdravila: 2 ml minimalno – 10 ml maksimalno

Količina preostalega zdravila: Približno 0,7 ml

Zvok: Raven hrupa (na razdalji 1 m) Približno 55 dB

Velikost delcev (MMAD) Približno 2,65 µm

GARANCIJA

Medical Direct d.o.o., Ante Kovačiča 31, 10432 Bregana, kot uvoznik in distributer te naprave za za Hrvaško in Slovenijo, jamči za brezhibno delovanje naprave DVE (2) LETI od dneva nakupa. Prav tako jamčimo servis in dobavo rezervnih delov 7 let od dneva nakupa naprave.

TA GARANCIJA VELJA SAMO ZA ELEKTRIČNI DEL NAPRAVE in ne zajema drugih potrošnih delov, priloženih napravi. Garancija ne vpliva na druge pravice kupca, ki mu pripadajo po drugih pravnih podlagah. Garancija velja na ozemlju Hrvaške in Slovenije. Podeljemalec garancije se zavezuje, da bo popravek izvedel v primernem roku od dneva prijave okvare.

DATUM NAKUPA:

ŽIG IN PODPIS PRODAJALCA:

V primeru reklamacij se obrnite na:

Medical Direct d.o.o., Ante Kovačiča 31, 10432 Bregana

TEL: 003851/2020-504, E-mail: prodaja@medicaldirect.si