

# KOMPAKTNI INHALATOR ZA DOJENČKE, OTROKE IN ODRASLE



## NAVODILA ZA UPORABO

Za reklamacijo se obrnite na:

**SKU: LTK210**

Medical Direct d.o.o.

Ante Kovačiča 31, 10432 Bregana

Tel: +385 1 20 20 504

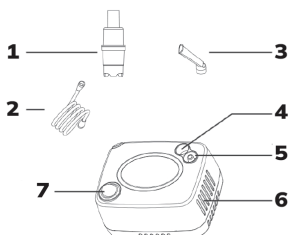
E-naslov: [prodaja@medicaldirect.si](mailto:prodaja@medicaldirect.si)

Spletna stran: [www.medicaldirect.si](http://www.medicaldirect.si)

## Uvod

Zahvaljujemo se vam za nakup našega kompresorskega inhalatorja. Naprava je kompaktna medicinska naprava, namenjena učinkovitemu vdihavanju zdravil, ki jih predpiše zdravnik, v bronhialne votline. Ob pravilni uporabi in vzdrževanju bo naprava zagotavljala dolgoletno učinkovito zdravljenje.

## Deli inhalatorja



1. skodelica
2. cev
3. ustnik
4. filter in pokrov filtra
5. izpust zraka
6. prezračevalne odprtine
7. stikalo

## POMEMBNA OPOZORILA

To napravo je dovoljeno uporabljati samo za namene, opisane v teh navodilih. Proizvajalec ne odgovarja za škodo, ki nastane zaradi nepravilne uporabe. Naprava ni primerna za anestezijo in pljučno ventilacijo. Uporablja se lahko samo z originalno dodatno opremo, kot je prikazano v teh navodilih. Naprave ne uporabljajte, če menite, da je poškodovana ali če opazite kaj nenavadnega. Nikoli ne odpirajte naprave. Naprava vsebuje občutljive komponente in z njo je treba ravnati previdno. Upoštevajte pogoje shranjevanja in delovanja, opisane v poglavju »Tehnične specifikacije«. Zaščitite jo pred vodo, vlago, ekstremnimi temperaturami, udarci, padci, umazanijo, prahom, neposredno sončno svetlobo, vročino in mrazom. Uporabljajte samo zdravila, ki vam jih je predpisal zdravnik, in upoštevajte njegova navodila glede odmerjanja, trajanja in pogostosti terapije.

Vso dodatno opremo lahko uporabljata samo ena oseba. Inhalatorja nikoli ne nagibajte za več kot 60°.

- Naprava ni zaščitena pred tekočinami.
- Zaradi svoje dolžine lahko napajalni kabel in cev predstavljata nevarnost zadušitve.

Pazite, da otroci naprave ne uporabljajo brez nadzora, saj so nekateri deli dovolj majhni, da jih lahko pogoltnejo.

Uporaba inhalatorja ni nadomestilo za posvet z zdravnikom.

## PRIPRAVA IN UPORABA

Pred prvo uporabo naprave pripravimo, da jo očistimo, kot je opisano v poglavju »Čiščenje in razkuževanje«.

1. Kompresorski nebulator postavite na ravno in stabilno površino.

Prepričajte se, da so krmilniki med sedenjem enostavno dostopni.

2. Iz torbice odstranite vso dodatno opremo.

Pomembno: Pred prvo uporabo je treba skodelico temeljito očistiti v skladu z navodili za »Čiščenje in razkuževanje« v priročniku.

3. Nežno zavrtite zgornji del skodelice v nasprotni smeri urinega kazalca, da jo razstavite.

4. Dno skodelice napolnite z zdravilom, ki vam ga je predpisal zdravnik, ali s fiziološko raztopino. Prepričajte se, da je stožec vstavljen na dno.

5. Nežno zavrtite zgornji del skodelice v smeri urinega kazalca, da jo ponovno sestavite. Prepričajte se, da sta oba dela varno povezana.

6. En konec zračne cevi priključite na dno skodelice.

7. Drugi konec zračne cevi priključite na priključek zračne cevi, ki se nahaja na sprednji strani kompresorja.

8. Na vrh skodelice namestite ustnik ali masko po vaši izbiri.

9. Napajalni kabel priključite v ustrezno električno vtičnico. Na tej stopnji se prepričajte, da je stikalo za vklop v položaju »IZKLOP«.

10. Pritisnite stikalo za vklop, da začnete predpisano zdravljenje.

Pomembno: Motor kompresorja je opremljen s toplotno zaščito, ki bo napravo izklopila, preden se pregreje.

Če toplotna zaščita izklopi napravo, prosimo:

- a. Izklopite napravo.
  - b. Izključite napravo iz električne vtičnice.
  - c. Počakajte 30 minut, da se motor ohladi, preden začnete z naslednjim zdravljenjem.
  - d. Preverite, ali so prezračevalne odprtine proste.
11. Po koncu zdravljenja izklopite napravo in jo izključite iz električne vtičnice.



12. Izpraznite preostalo zdravilo iz posodice in očistite napravo, kot je opisano v poglavju »Čiščenje in razkuževanje«.

## ČIŠČENJE IN DEZINFEKCIJA

Po vsaki uporabi temeljito očistite vse komponente, da odstranite ostanke zdravil in morebitno umazanijo. Kompresor 1 in zračno cev 6 očistite s čisto, vlažno krpo.

Pred čiščenjem in razkuževanjem dodatne opreme si vedno temeljito umijte roke. Kompresorja ne izpostavljajte vodi ali vročini.

Cev zamenjajte po vsaki uporabi pri novem pacientu ali v primeru umazanije.

**Pred čiščenjem napravo izključite iz električnega omrežja.**

### Čiščenje z vodo

Vse dele razpršilnika (razen zračne cevi) sperite pod toplo vodo iz pipe (največ 60 °C) približno 5 minut, po potrebi dodajte majhno količino detergenta, pri čemer upoštevajte odmerjanje in omejitve uporabe, ki jih je predpisal proizvajalec detergenta. Temeljito sperite, pri čemer se prepričajte, da ste sprali vse usedline, in pustite, da se posušijo.

### Dezinfekcija

Vse komponente nebulatorja (razen cevke) je mogoče razkužiti s kemičnimi razkužili v skladu z omejitvami odmerjanja in uporabe, ki jih predpisuje proizvajalec razkužila. Razkužila so običajno na voljo v lekarnah.

### Sterilizacija s paro

Vse komponente nebulatorja (razen zračnih cevi in mask) je mogoče sterilizirati s paro pri 121 °C (20 min) ali 134 °C (7 min). Po sterilizaciji vedno ohladite vse komponente na sobno temperaturo pred nadaljnjo uporabo. Cikla sterilizacije ne ponavljajte, dokler so komponente še tople.

## VZDRŽEVANJE, NEGA IN STORITVE

Vse rezervne dele naročite pri farmacevtu.

Priporočljivo je, da nebulator zamenjate po približno 100 do 120 uporabah pri enem pacientu ali po približno 20 ciklih sterilizacije. Redno preverjajte čistočo filtra in ga zamenjajte, če je umazan ali po največ 3 mesecih uporabe. Rezervni filtri so priloženi napravi. Za zamenjavo filtra odprite predal za zračni filter 4 in zamenjajte filter 11..

## NAPAKE IN REŠITVE

### Naprave ni mogoče vklopiti

Preverite, ali je napajalni kabel 2 pravilno priključen v vtičnico. Prepričajte se, da je stikalo za vklop/izklop 3 v položaju »I«.

### Razpršilec deluje slabo ali sploh ne deluje

Preverite, ali je zračna cev 6 pravilno priključena na obeh koncih. Prepričajte se, da zračna cev ni stisnjena, upognjena, umazana ali blokirana. Po potrebi jo zamenjajte z novo. Prepričajte se, da je nebulator 5 pravilno sestavljen 12. Preverite, ali je bilo dodano potrebno zdravilo.

## SPECIFIKACIJE

Batni elektrokompresor

Model: LTK210

Napetost: 220 V - 60 Hz

Dimenzije: 94 x 75 x 125 mm

Teža: približno 0,75 kg

Tlak: 7,0 ~ 13,0 Psi/48,0 ~ 89,0 Kpa

Pretok zraka: 3 - 6 l/min

Raven hrupa: 65 dBA (EN13544-1)

Hitrost: ≥ 0,2 ml/min

Prostornina nebulizatorja: 6 ml

MMAD: 2,93 ± 0,03 µm

## **GARANCIJA**

Medical Direct d.o.o., Ante Kovačića 31, 10432 Bregana, kot uvoznik in distributer te naprave za za Hrvaško in Slovenijo, jamči za brezhibno delovanje naprave 3 LETA od dneva nakupa. Prav tako jamčimo servis in dobavo rezervnih delov 7 let od dneva nakupa naprave.

TA GARANCIJA VELJA SAMO ZA ELEKTRIČNI DEL NAPRAVE in ne zajema drugih potrošnih delov, priloženih napravi. Garancija ne vpliva na druge pravice kupca, ki mu pripadajo po drugih pravnih podlagah. Garancija velja na ozemlju Hrvaške in Slovenije. Podeljevalec garancije se zavezuje, da bo popravek izvedel v primernem roku od dneva prijave okvare.

DATUM NAKUPA: .....

ŽIG IN PODPIS PRODAJALCA: .....

V primeru reklamacij se obrnite na:  
Medical Direct d.o.o., Ante Kovačića 31, 10432 Bregana  
TEL: 003851/2020-504, E-mail: prodaja@medicaldirect.si