

PAMETNA URA SOS ZA STAREJŠE



NAVODILA ZA UPORABO

Za reklamacijo se obrnite na:

Medical Direct d.o.o.
Ante Kovačiča 31, 10432 Bregana
Tel: +385 1 20 20 504
E-naslov: prodaja@medicaldirect.si
Spletna stran: www.medicaldirect.si

SKU: INMD-046

Zahvaljujemo se vam za nakup pametne ure INMD-046.

Za pravilno uporabo izdelka natančno preberite naslednja navodila in opozorila ter shranite ta priročnik za poznejšo uporabo. Ta priročnik je bil napisan, da bi končnemu uporabniku zagotovil varno in učinkovito uporabo pametne ure INMD-046.

Ta pametna ura ni medicinski pripomoček. Napravo je treba uporabljati v skladu z navodili v tem priročniku. Pozorno morate prebrati in se prepričati, da ste v celoti razumeli celotno vsebino priročnika, zlasti pa odstavke »POMEMBNA VARNOSTNA NAVODILA«.

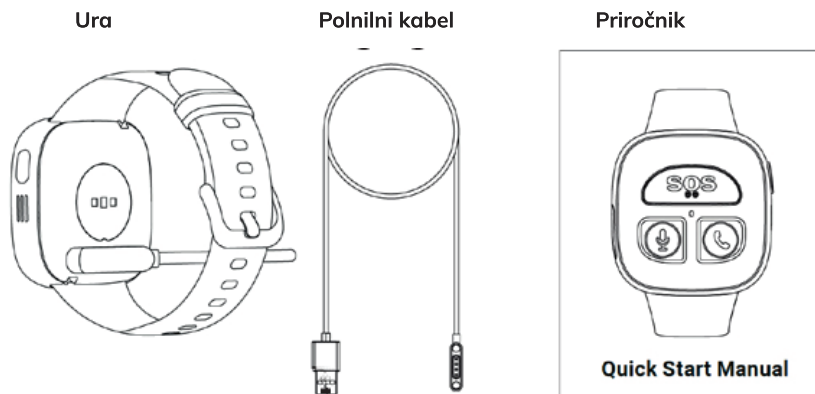
POMEMBNA VARNOSTNA NAVODILA

- Ta pametna ura ni medicinski pripomoček in ne nadomešča profesionalnih diagnostičnih orodij. Podatki, povezani s krvnim tlakom, srčnim utripom ali drugimi vitalnimi parametri, so namenjeni zgolj informativnim in splošnim namenom dobrega počutja.
 - Ne uporabljajte zabeleženih podatkov za sprejemanje medicinskih odločitev ali za spreminjanje zdravil ali zdravljenja brez predhodnega posvetovanja z usposobljenim zdravstvenim delavcem.
 - Ta pametna ura ni medicinski pripomoček in ne nadomešča profesionalnih diagnostičnih orodij. Podatki, povezani s krvnim tlakom, srčnim utripom ali drugimi vitalnimi parametri, so namenjeni zgolj informativnim in splošnim namenom dobrega počutja.
 - Ne uporabljajte zabeleženih podatkov za sprejemanje medicinskih odločitev ali za spreminjanje zdravil ali zdravljenja brez predhodnega posvetovanja z usposobljenim zdravstvenim delavcem.
 - Če opazite nenavadne simptome ali se ne počutite dobro, se vedno posvetujte z zdravstvenim delavcem.
 - NIKOLI ne spreminjajte predpisanega zdravlila brez predhodnega posvetovanja z zdravnikom.
 - Posamezniki s hudimi težavami s krvnim obtokom lahko občutijo nelagodje. Pred uporabo se posvetujte z zdravnikom.
 - Osebe z zožitvijo žil, boleznijo jeter ali sladkorno boleznijo, osebe s srčnimi spodbujevalniki ali šibkim pulzom ter nosečnice se morajo pred samostojnim merjenjem krvnega tlaka posvetovati z zdravnikom. Zaradi njihovega stanja se lahko dobio drugačne vrednosti.
 - Osebe z aritmijami, kot so atrijski ali ventrikularni prezgodnji utripi ali atrijska debrilacija, naj to pametno uro uporabljajo le po posvetovanju z zdravnikom.
- Fotopletizmografska metoda (PPG) lahko v nekaterih primerih povzroči napačne odčitke.
- Traku se ne sme nameščati čez rano, saj lahko to povzroči nadaljnje poškodbe.
 - Traku NE nameščajte na okončino, ki se uporablja za intravensko infuzijo ali kateri koli drug intravaskularni dostop, terapijo ali arteriovenski (A-V) shunt.
 - Izdelek je zasnovan samo za predvideno uporabo. Ne uporabljajte ga nepravilno.
 - Izdelek ni namenjen dojenčkom ali osebam, ki ne morejo izraziti svojih namenov.
 - Izdelka ne razstavljajte. Ne poskušajte ga popravljati. Ne izvajajte nobenega vzdrževanja, razen tistega, ki je navedeno v tem priročniku. Ne poskušajte spreminjati izdelka brez dovoljenja proizvajalca.
 - Sistem lahko povzroči nepravilne rezultate, če je shranjen zunaj temperaturnih in vlažnih območij, ki jih je določil proizvajalec.
 - Naprave ne uporabljajte v bližini močnih električnih ali elektromagnetnih polj, ki jih ustvarjajo mobilni telefoni ali druge naprave, saj lahko povzročijo napačne odčitke in motnje ali postanejo vir motenj za napravo.
 - Izogibajte se uporabi te naprave v bližini drugih naprav naloženih nanje, saj lahko to povzroči nepravilno delovanje. Če je takšna uporaba potrebna, je treba to in druge naprave opazovati, da se preveri, ali delujejo normalno.
 - Prenosne radiofrekvenčne komunikacijske opreme (vključno s perifernimi napravami, kot so antenski kablji in zunanje antene) se ne sme uporabljati bližje kot 30 cm od katerega koli dela pametne ure, vključno s kablji, ki jih določa PROIZVAJALEC. V nasprotnem primeru lahko pride do poslabšanja delovanja te opreme.
 - Za pravilno namestitev pasččka upoštevajte navodila v tem priročniku. • Napravo je treba očistiti v skladu z navodili, zapisanimi v tem priročniku. • Pred uporabo vedno preverite napravo in pasček. Naprave ne uporabljajte, če je kateri od njiju poškodovan, saj lahko to povzroči poškodbe. • Če med merjenjem občutite kakršno koli nelagodje ali drugo nelagodje, dolgo pritisnite gumb za vklop, da izklopite napravo. Zrhljajte pasček in odstranite napravo z zapestja.
 - Naprave ne uporabljajte v okolju, bogatem s kisikom, ali v prisotnosti vnetljivih snovi.
 - Preden se lotite telesne dejavnosti, se posvetujte z zdravnikom.
 - Kartica SIM mora biti drugačna (drugačna klicna številka) od tiste, ki jo imate v telefonu.

VARNOSTNA OPOZORILA GLEDE NOTRANJE BATERIJE

- Polnilna litijeva baterija je trajno nameščena in je ni mogoče zamenjati. Ne poskušajte je razstaviti.
- V primeru kakršne koli poškodbe ure, ki bi povzročila iztekanje tekočine iz baterije, se izdelka ne dotikajte brez ustrezne zaščite kože in oči, saj lahko to povzroči hude opekline.
- Tekočine, ki sestavljajo polnilne baterije, so zelo agresivne. Predmeti in površine, ki pridejo v stik s takimi tekočinami, se lahko poškodujejo.
- Izdelka ne mečite v ogenj. Zaradi prisotnosti notranje polnilne baterije obstaja nevarnost požara in eksplozije.
- Ure ne uporabljajte, če opazite otekline, puščanje ali druge nepravilnosti. OPOZORILA O SAR Informacije o certifikatu specifične stopnje absorpcije (SAR)
- Ta naprava je skladna s standardi Evropske unije (EU), ki omejujejo izpostavljenost ljudi radiofrekvenčni (RF) energiji, ki jo oddaja radijska in telekomunikacijska oprema. Ti standardi prepovedujejo prodajo mobilnih naprav, ki presegajo najvišjo dovoljeno raven izpostavljenosti (imenovano tudi SAR) 2,0 W/kg.
- Med normalno uporabo je lahko dejanska raven SAR precej nižja, saj je naprava zasnovana tako, da oddaja le radiofrekvenčno energijo, potrebno za prenos signala do najbližje bazne postaje. Z avtomatskim oddajanjem nižjih ravni energije, kjer je to mogoče, naprava zmanjša splošno izpostavljenost posameznikov radiofrekvenčni energiji.

PRIROČNIK ZA HITER ZAČETEK VSEBINA PAKETA



DELOVANJE

1. Vkllop ure

Dolgo pritisnite tipko za vklop, da vklopite uro. Če se ura ne vklopi, jo najprej popolnoma napolnite.

2. Polnjenje ure

Magnetno polnilno postajo pravilno pritrдите na zadnjo stran ure, med nameščanjem poravnajte kovinske kontakte na zadnji strani ure z zlatim zatičem na polnilni postaji in nato priključite konec USB v vrata USB na računalniku, polnilni postaji ali prenosni bateriji za polnjenje.



Vhodni tok: <math><0,6\text{ A}</math>
Vhodna napetost: DC 5 V
Čas polnjenja: približno 2 uri

LED indikator

Polnjenje: Vijolična indikatorska lučka utripa neprekinjeno. Popolnoma napolnjeno: Vijolična indikatorska lučka sveti neprekinjeno.

Opombe:

1. Priporočljivo je uporabljati univerzalni polnilnik s certifikacijsko oznako, ki je na voljo na trgu.
2. Pred polnjenjem poskrbite, da bo polnilna vrata suha.
3. Ko ura oddaja sporočilo »Prazna baterija, napolnite jo«, to pomeni, da je baterija ure kritično prazna. Da preprečite izklop, uro takoj napolnite.

KAKO VSTAVITI ALI ODSTRANITI KARTICO SIM?

1. Izklopite uro in nato z nohtom zavrtite ter odprite pokrovček kartice SIM.
2. Pri vstavljanju kartice SIM sledite oznakam na kartici SIM (čip obrnjen navzgor, zarez na navznoter) in kartico SIM nežno potisnite v režo.
3. Zavrtite pokrovček kartice SIM nazaj na svoje mesto in se prepričajte, da je varno zaprt.

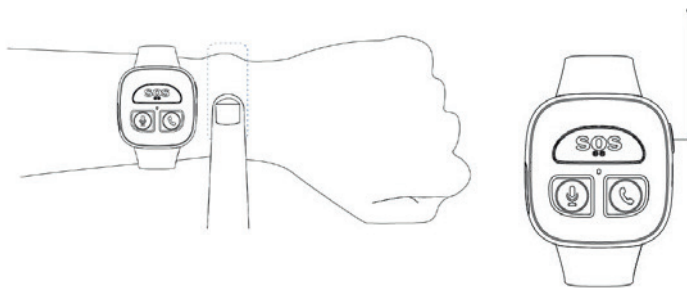


Napomena:




1. Utor je dizajniran da do određene mjere spriječi obrnuto umetanje, ali ne sprečava koso umetanje, stoga prilikom umetanja kartice pazite da poravnate smjer.
2. Sat ima utor za karticu koji se otvara. Prilikom vađenja kartice, jednostavno lagano gurnite SIM karticu u utor, a zatim je otpustite i ona će iskočiti. Nemojte je silom vaditi.

NOŠENJE URE

Tipka za vklop/izklop



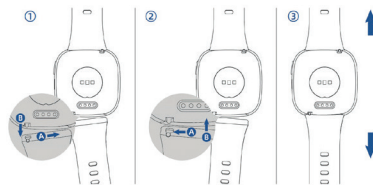
DELOVANJE

	Dolg pritisak	Kratek pritisak
Tipka za vklop/izklop	1. Vklop/izklop 2. Glasovni ukaz	/
	Nujni klic v sili	Glasovni poziv
	/	1. Končaj klic 2. Glasovni poziv 3. Merjenje zdravja
	Pokličite stik	1. Sprejmite klic 2. Glasovni poziv

ZAMENJAVA TRAKU

Če želite zamenjati pašček, izberite širino 27 mm.

1. Pašček odstranite z ure tako, da potisnete zaponko na paščku.
2. Novi pašček poravnajte z uro in ga pripnite.



APLIKACIJA

1. Prenos

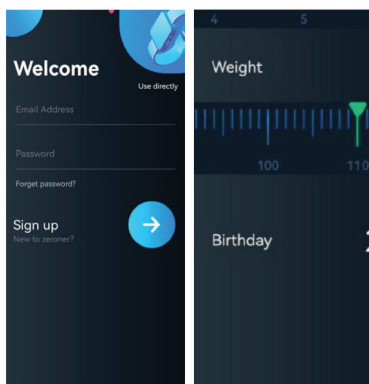
Uporabniki iOS-a lahko aplikacijo prenesejo iz trgovine App Store, uporabniki Androida pa lahko aplikacijo »CareFit« prenesejo iz trgovine Google Play ali pa skenirajo spodnjo kodo QR za prenos.



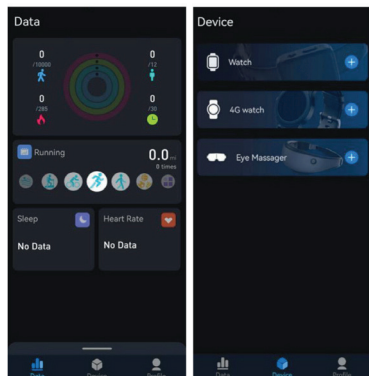
2. Seznanjanje

Po prenosu aplikacije sledite spodnjim navodilom za vzpostavitev povezave med uro in mobilnim telefonom:

1. Odprite aplikacijo, registrirajte račun in resnično izpolnite svoje osebne podatke (višino, težo, datum rojstva);



2. Kliknite »Naprava« > »Ura 4G«



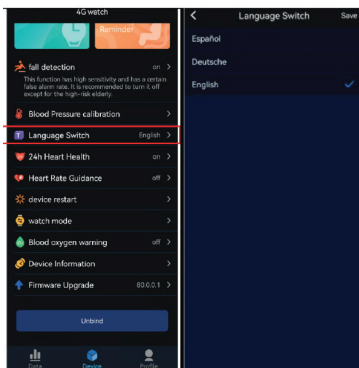
3. Skenirajte QR kodo, priloženo embalaži, da zavežete uro.



IMEI 863758060033023

Opombe:

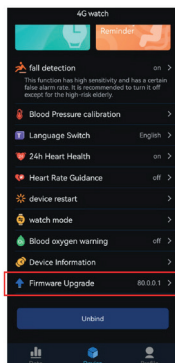
1. Za uspešen prenos podatkov v aplikacijo najprej vstavite delujočo SIM-kartico v pametno uro (za sinhronizacijo časa je potrebna SIM-kartica).
2. Privzeti jezik ure je angleščina, jezike pa lahko preklapljate prek aplikacije.



NADGRADNJA VGRADNE PROGRAMSKE PROGRAME

Ko je na voljo nova različica vdelane programske opreme, se bo v aplikaciji prikazalo obvestilo. Pojdite v vmesnik »Naprav« v aplikaciji in izberite nadgradnjo vdelane programske opreme. Ko ura vstopi v fazo posodobljanja vdelane programske opreme, bo indikatorska lučka na uri svetila modro. Ko je posodobitev končana, se bo ura samodejno znova zagnala.

Opomba: Pred posodobitvijo se prepričajte, da je raven baterije nad 50 %.



1. Posodobitev ni uspela

Če posodobitev ne uspe, počakajte, da se ura samodejno znova zažene. Nato uro znova povežite z aplikacijo, da se posodobitev izvede.

Opombe:

Za uspešno posodobitev preverite naslednje pogoje.

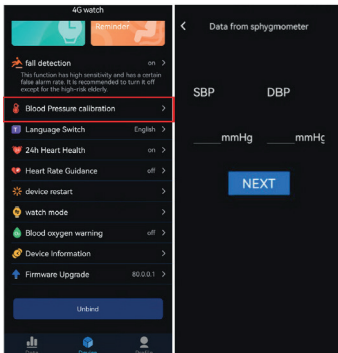
1. Ura je bila seznanjena z aplikacijo;
2. Nemoten dostop do omrežja;
3. Aplikaciji je bilo odobreno dovoljenje za lokacijo;

4. Aplikaciji je bilo odobreno dovoljenje za shranjevanje.

GLAVNE ZNAČILNOSTI

MERJENJE ZDRAVJA

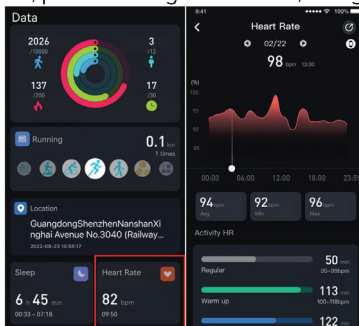
Za pravilno nošenje ure na kratko pritisnite gumb za glasovno merjenje na uri in sledite glasovnim navodilom za vstop v način merjenja zdravja (ura bo zaporedno merila srčni utrip, raven kisika v krvi, krvni tlak, raven stresa in telesno temperaturo). Med merjenjem bo indikator podatka lučka na uri ostala modra. Po končanem merjenju sledite glasovnim navodilom za sinhronizacijo podatkov z aplikacijo in ogled rezultatov meritev.



Opombe: Za prvo merjenje krvnega tlaka umerite uro z domačim merilnikom krvnega tlaka.

SPREMLJANJE SRČNEGA UTRIPA

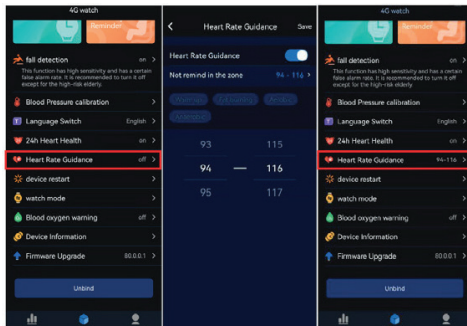
1. Vgrajen senzor srčnega utripa PPG, povezan z algoritmom HR, omogoča natančno spremljanje srčnega



utripa med nošenjem.

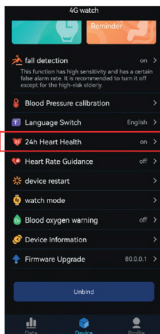
2. Opozorilo o srčnem utripu: Podpira nastavitve območja opozorila o srčnem utripu prek aplikacije. Ko je nastavitev uspešna, bo ura oddala glasovno obvestilo, ko bo zaznana vrednost srčnega utripa zunaj nastavljenega območja.

Opombe: Prenos svetlobnega signala je lahko blokiran, če je vaša koža pretemna ali ima prekomerno

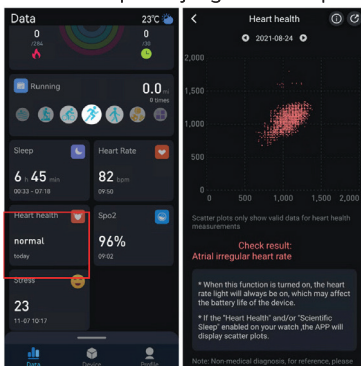


poraščenost, nepravilno nošenje pa lahko povzroči tudi napako pri merjenju.

ZDRAVJE SRCA IN SPANEC

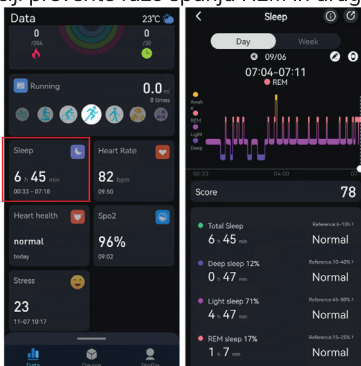


1. Odprite aplikacijo, tapnite »Naprava« > »24-urno zdravje srca« in po potrebi vklopite ali izklopite funkcijo.
2. Ko je ta funkcija vklopljena, bo ura ponoči samodejno spremljala zdravje srca. Če uro nosite več kot 6 ur, si lahko po sinhronizaciji podatkov z uro v aplikaciji ogledate razpršeni diagram zdravja srca. Rezultati



meritev so samo za referenco in jih ni mogoče uporabiti kot osnovo za klinično diagnozo.

3. Ko je ta funkcija vklopljena in uro nosite med spanjem med 20.00 in 9.00 naslednje jutro, lahko po sinhronizaciji podatkov z uro v aplikaciji preverite fazo spanja REM in druge podatke o spanju, da boste vedeli



o svojem stanju spanja.

Opomba:

1. Ko je ta funkcija vklopljena, bo lučka indikatorja srčnega utripa med spanjem ostala prižgana, kar lahko skrajša življenjsko dobo baterije naprave.

2. Monitor spanja bo prenehal snemati v 5–10 minutah po tem, ko se zbudite in se premaknete.

3. Ura ne bo snemala podatkov o dnevnem spanju.

GLASOVNA KOMUNIKACIJA

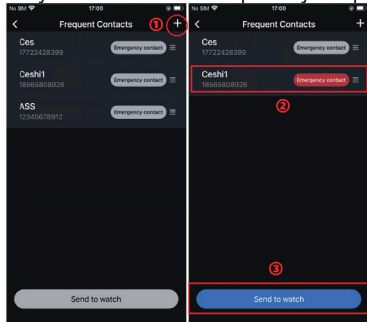
Ura podpira neodvisno klicanje in sprejemanje klicev s kartico SIM. Pritisnite gumb za klic na uri in sledite glasovnim pozivom, da izberete stik, ki ga želite poklicati.

Z dolgim pritiskom na gumb za klic boste privzeto poklicali prvo številko stika.



Opomba:

Stike iz imenika ure je treba nastaviti v aplikaciji. Odprite aplikacijo > »Naprava« > »Stiki«



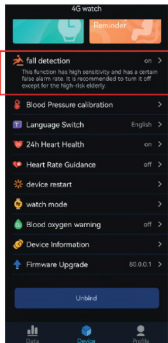
> »+« > »+« in dodajte stike. (Dodate lahko največ 8 stikov.)

KLIC V SILI IN ZAZNAVANJE PADCA

1. Pritisnite in držite gumb SOS na uri 3 sekunde, da takoj pokličete stik v sili.

Za preklic klica SOS pritisnite gumb za glas na uri.

Opomba: Za nastavev stikov v sili pojdite v Aplikacija > »Naprava« > »Stiki«.



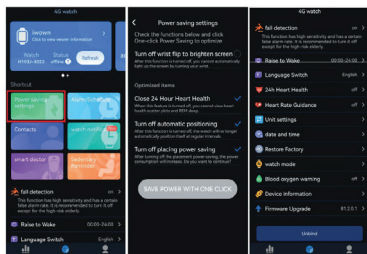
2. Pravilno nosite uro in v aplikaciji aktivirajte zaznavanje padcev. Sistemi za zaznavanje padcev samodejno aktivirajo senzor v primeru padca, kar uporabniku omogoča klic na pomoč, ne da bi moral pritisniti gumb za klic na uri.

Opomba: Ura zazna padec in predvaja glasovno sporočilo »Zaznano nenormalno gibanje in po 30 sekundah bo poklican stik v sili.

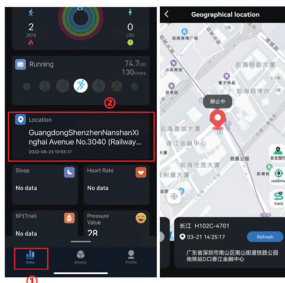
Za preklic pritisnite gumb za glas. V tem primeru bo indikatorska lučka na uri postala rdeča in bo utripala 30 sekund.

LOKACIJA

1. Samodejno določanje lokacije



Funkcija samodejnega določanja lokacije ure je privzeto onemogočena. To funkcijo lahko omogočite v aplikaciji iCareFit > »Naprava« > »Nastavitve varčevanja z energijjo«. Frekvenco samodejnega določanja lokacije nastavite v načinu ure.



2. Lokacija v realnem času

Zahtevo za lokacijo v realnem času lahko zaženete tudi neposredno v aplikaciji tako, da odprete Aplikacija > »Podatki« > »Geografska lokacija« > »Osveži«. Po posodobitvi lokacije si jo lahko ogledate v realnem času.

VEČ INFORMACIJ

1. Navodila za vodoodpornost

Ocena vodoodpornosti: IP67

Vodoodpornost naprave ni trajna in se lahko sčasoma zmanjša. Napravo lahko uporabljate med umivanjem rok, dežjem ali plavanjem v plitvi vodi, vendar je ne morete uporabljati pri prhanju z vročo vodo, potapljanju, savni itd. Izdelek ne sme priti v stik z morskovo vodo.

SPECIFIČNI PARAMETRI

Fizične dimenzije	45x43x16 mm
Nastavljiv trak	150 mm – 230 mm
Delovna temperatura	-10°C – 45°C
Teža	Približno 90 g
Zmogljivost baterije	550mAh litij-polimerna baterija
Življenjska doba baterije	7 dni (dejanski čas uporabe se lahko spremeni glede na navade uporabe).
Delovna frekvenca Bluetootha	,4GHz
Največja moč prenosa Bluetooth	13dBm
Delovna frekvenca GPS-a	1574,42MHz
Največja moč oddajanja GPS-a	GPS samo sprejema podatke, ne pošilja jih.
Delovna frekvenca SIM kartice	B1/ 3/ 5/ 7/ 8/ 20/28,--708MHZ-1925MHZ
Največja oddajna moč SIM-kartice	23dBm

VZDRŽEVANJE NAPRAVE

NEGA NAPRAVE

1. Za čiščenje naprave ne uporabljajte ostrih predmetov.
2. Ne pritiskajte tipk na napravi, ko je pod vodo.
3. Ne uporabljajte topil, kemičnih detergentov ali repelentov proti insektom, ki lahko poškodujejo plastične komponente naprave.

4. Ure ne spuščajte in je ne udarjajte.
5. Izogibajte se izpostavljanju naprave ekstremnim temperaturam, ki so prenizke ali previsoke, dlje časa, saj lahko to povzroči trajno škodo.
6. Po vsaki vadbi uro sperite s čisto vodo.
7. Napravo po izpostavitvi kloru, slani vodi, kozmetiki, alkoholu ali drugim agresivnim kemikalijam temeljito sperite s čisto vodo, da preprečite poškodbe naprave. Škoda zaradi zlorabe

ČIŠČENJE NAPRAVE

1. Napravo nežno obrišite z bombažno krpo, namočeno v blagem nevtralnem detergentu. Preden si nadenete uro, se prepričajte, da je vaše zapestje suho.
 2. Po čiščenju pustite, da se naprava popolnoma posuši.
- Opomba: Že najmanjša daljša izpostavljenost potu ali vlagi lahko med polnjenjem naprave povzroči korozijo polnilnega priključka, kar lahko ovira prenos podatkov in ogrozi polnjenje.

POMEMBNI VARNOSTNI NASVETI

1. Preden začnete ali spremenite kateri koli program vadbe, se vedno posvetujte z zdravnikom.
2. Naprava, dodatna oprema, merilnik srčnega utripa in z njimi povezani podatki so namenjeni samo spremljanju vadbe in ne za medicinske namene.
3. Odčitki srčnega utripa so zgolj okvirni in ne prevzemamo odgovornosti za posledice napačne interpretacije.
4. Ure ne izpostavljajte virom toplote ali mestom z visoko temperaturo, na primer v nenadzorovanem vozilu na soncu.
5. Če želite uro shraniti dlje časa, jo shranjujte v temperaturnih območjih, navedenih v tem priročniku.

GARANCIJA

Medical Direct d.o.o., Ante Kovačića 31, 10432 Bregana, kot uvoznik in distributer te naprave za za Hrvaško in Slovenijo, jamči za brezhibno delovanje naprave dva (2) LETA od dneva nakupa. Prav tako jamčimo servis in dobavo rezervnih delov 7 let od dneva nakupa naprave.

TA GARANCIJA VELJA SAMO ZA ELEKTRIČNI DEL NAPRAVE in ne zajema drugih potrošnih delov, priloženih napravi. Garancija ne vpliva na druge pravice kupca, ki mu pripadajo po drugih pravnih podlagah. Garancija velja na ozemlju Hrvaške in Slovenije. Podeljevalec garancije se zavezuje, da bo popravek izvedel v primernem roku od dneva prijave okvare.

DATUM NAKUPA:

ŽIG IN PODPIS PRODAJALCA:.....

V primeru reklamacij se obrnite na:

Medical Direct d.o.o., Ante Kovačića 31, 10432 Bregana

TEL: 003851/2020-504, E-mail: prodaja@medicaldirect.si